

ESPAÑA, 1936
CONCHA PIQUER, FEDERICO GARCÍA LORCA Y RAFAEL DE LEÓN
UN ENCUENTRO QUE HABRÍA SIDO INOLVIDABLE

EN TIERRA EXTRAÑA



EN TIERRA EXTRAÑA ES UNA PRODUCCIÓN DE TEATRO ESPAÑOL, SOM PRODUCE
Y EN TIERRA EXTRAÑA 2021 AIE

DOSSIER

CARTA DEL DIRECTOR

Hace años que deseo colaborar con **SOM PRODUCE**, sin duda la mejor productora de musicales que existe en España en estos momentos. Tan solo necesitábamos encontrar el proyecto adecuado, ese que nos apasionara sin remedio.

Hace dos años, José María Cámara me citó para una reunión y puso sobre la mesa tres conceptos: **Concha Piquer, copla y patria**. “¿Qué te parece?”, añadió. Y yo respondí con otra pregunta: “¿Cuándo empezamos?”.

A partir de ahí le dimos vueltas y vueltas a esta ficción no tan alejada de una posible realidad, a este encuentro que nunca tuvo lugar pero que, sin duda, habría sido inolvidable. A **Concha Piquer** se le ha colgado el “sanbenito” de representar a una España de pandereta y bandera rojigualda. **Federico García Lorca** se ha erigido en líder indiscutible de esa otra España republicana y de bandera tricolor. Los dos amaron este país hasta la médula, pero ambos atesoraban luces y sombras en su ideología, en su manera de vivir y en sus decisiones personales.

En tierra extraña no les juzga, solo les ofrece un lugar de encuentro, de conciliación posible y necesaria entre posturas dispares, un tablero en el que esos tres personajes (no olvidemos al maravilloso **Rafael de León**) van a jugar una partida decisiva, un jaque mate irremediable y terrible. Todo al ritmo de coplas y jazz. ¿Qué más se puede pedir?



SINOPSIS

Concha Piquer desea desde hace tiempo conocer a Federico García Lorca. No en vano él es el poeta más solicitado del momento y ella la más famosa cantante de España. Ese encuentro debe producirse. Mujer acostumbrada a manejar su destino y a no recibir nunca un no como respuesta, le pide a su colaborador Rafael de León que cite al poeta en el teatro Calderón de Madrid, donde ensaya su nuevo concierto. Quiere proponerle que le escriba una canción.

Federico acepta la invitación. Por un lado admira la voz de la cantante, por otro está deseoso de conseguir nuevos ingresos que, unidos al teatro, le permitan llevar el nivel de vida que siempre ha soñado y del que, al fin, está empezando a disfrutar. Eso sí, le han contado tantas cosas (y no siempre buenas) de la valenciana que acude con ciertos reparos, mucha curiosidad (y bastante retraso), al encuentro.

Pero, una vez frente a frente, las cartas se irán poniendo sobre la mesa. La verdadera razón de ese encuentro es avisar a Federico de que la situación del país es irreversible. Concha sabe de buena tinta que su nombre figura en varias listas negras. La “gente como él” debería huir al extranjero lo antes posible. Por su propia seguridad. Federico no cree que la sangre llegue al río y que los ánimos se calmarán.

Sin embargo, un terrible acontecimiento, el asesinato de José del Castillo a pocos metros del teatro, hace a Federico replantearse la situación. Quizá debería huir. Concha le dice que ella le puede facilitar en ese mismo instante un pasaje para México. No debe perder un minuto. Pero el poeta no tiene tan claro que ese sea su destino. España es su patria. Y nunca se sentirá en ella **EN TIERRA EXTRAÑA.**



PRODUCTORES

SOM Produce es la mayor compañía española productora de musicales.

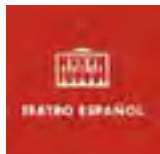
Con 4.700 localidades entre los teatros Nuevo Alcalá, Rialto, Calderón y Apolo Madrid, es la primera compañía en número de localidades de teatro privado en España, con más de 1.000.000 de tickets vendidos anualmente.

Con la creación de SOM Academy, Escuela de Musicales y Artes Escénicas, el ecosistema de **SOM Produce** incluye la producción de teatro y musicales, la exhibición, giras propias y de terceros, la formación artística y la comercialización de todos sus contenidos.

Con una nueva producción cada año, **SOM Produce** es el principal generador de nuevos puestos de trabajo en el teatro musical en España.

De capital privado y miembro de la Broadway League, **SOM Produce** tiene su sede en Gran Vía 73, 5º C, 28013 Madrid.





TEATRO ESPAÑOL



Ventura de la Vega

La historia del **Teatro Español** de Madrid se remonta al 21 de septiembre de 1583, momento en el que tiene lugar su primera representación. Su actividad continúa hasta el día de hoy, convirtiéndose así, en el teatro más antiguo del mundo en cuanto a representación continuada se refiere.

Acercarse al **Teatro Español** es entrar en un edificio único, no solo en cuanto a su historia, sino también a su vida, sus anécdotas y, cómo no, su actualidad.

Desde su primera representación el 21 de septiembre de 1583, cuando aún no estaban hechas “ni gradas, ni ventanas, ni corredor”, como relató el cronista de la época Casiano Pellicer, por el escenario del **Teatro Español** han desfilado infinidad de artistas de las más diferentes disciplinas y ha sido regido por diversas personalidades del mundo escénico,

como Isidoro Máiquez, Julián Romea, Rafael Calvo, Benito Pérez Galdós, Jacinto Benavente, Cayetano Luca de Tena, Miguel Narros, Juana de Orozco, Petronila Jibaja, Águeda de la Calle, María Guerrero o Margarita Xirgu.

En la actualidad, el **Teatro Español** está regido por Natalia Menéndez, quien en 2019 toma el testigo de la directora Carme Portaceli. Anteriormente, pasaron por el cargo directores figuras como José Luis Alonso, José Luis Gómez, Adolfo Marsillach, Gustavo Pérez Puig, Mario Gas o Juan Carlos Pérez de la Fuente.

EQUIPO CREATIVO

Idea Original

José María Cámara y Juan Carlos Rubio

Libreto y Dirección

Juan Carlos Rubio

Dirección Musical

Julio Awad

Ayudante de dirección y Gerente de compañía

Marisa Pino

Diseño de Iluminación

Paloma Parra

Diseño de Escenografía: Estudiodedos

Curt Allen Wilmer (AAPEE) y Leticia Gañán.

Diseño de Vestuario

Ana Llena

Diseño de Caracterización

Chema Noci

Diseño de Sonido

Javier Isequilla

Coreógrafo

José Antonio Torres

Directora de Producción Artística

Carmen Márquez

Dirección Técnica

Guillermo Cuenca

Jefatura Técnica

Gonzalo Martínez Alpuente

Director de Programación y Distribución

Javier Muñiz

Productor Asociado

David Serrano

Productores SOM PRODUCE

Marcos Cámara, Pilar Gutierrez, José María Cámara y Juanjo Rivero



BIOGRAFÍA JUAN CARLOS RUBIO

Nacido en Montilla, Córdoba, desde el año 1992 compagina su trabajo de actor con la escritura de guiones televisivos (*Farmacia de Guardia*, *Pepa y Pepe*, *Colegio Mayor*, *Más que amigos*, *Manos a la obra*, *Ellas son así*, *A las once en casa* o *Adolfo Suárez, el Presidente*) cinematográficos (*El calentito*, *Retorno a Hansala*, *Bon appétit*, *Las heridas del viento*, *El inconveniente*) y textos teatrales.

Su primera obra, *Esta noche no estoy para nadie*, fue estrenada en 1997. Desde entonces, se han visto en España *Las heridas del viento*, *10*, *Humo*, *Arizona*, *Tres*, *100m²* (*El inconveniente*), *El manual de la buena esposa*, *El príncipe de Maquiavelo*, *Iba en serio*, *La correspondencia personal de Federico García Lorca*, *Sensible*, *Grandes éxitos*, *La isla*, *Desmontando a Séneca*, *El mueble y sus versiones de Ocasiones especiales* de Bernard Slade, *Al final de la carretera* de Willy Russell, *Windermere Club* de Oscar Wilde, *Juntos* de Fabio Marra, *El insólito caso de Martín Piché* de Jacques Mougenot o *Anfitrión* de Molière.

Sus obras se han representado en Alemania, Suiza, Perú, Chile, Puerto Rico, Venezuela, Costa Rica, Panamá, República Dominicana, Cuba, México, Uruguay, Argentina, Estados Unidos, Australia, Eslovaquia, Grecia, Irlanda, Reino Unido, Portugal e Italia, y han sido traducidas a nueve idiomas.

Como director teatral ha puesto en escena sus obras *Humo*; *Arizona*; *Tres*; *100m²*; *Esta noche no estoy para nadie*, el musical; *Las heridas del viento*; *El príncipe* de Maquiavelo, *Iba en serio*, *La correspondencia personal de Federico García Lorca*, *Sensible*, *Grandes éxitos*, *La isla*, *Desmontando a Séneca*, *El mueble* y *Anfitrión*. Asimismo ha dirigido obras de otros autores como *El pez gordo*, de Roger Rueff; *Razas*, *Muñeca de porcelana*, *La*

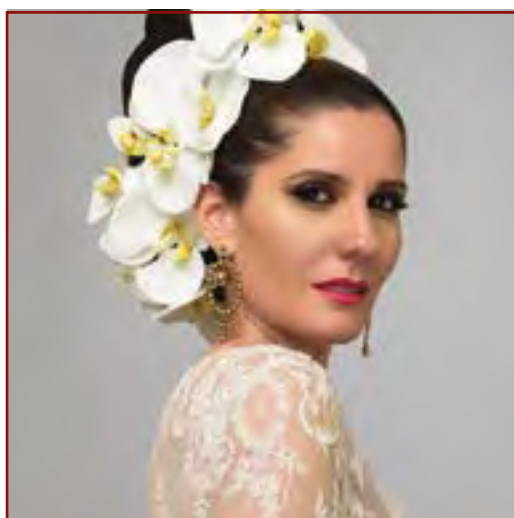
culpa y *Trigo sucio*, de David Mamet; *Ocasiones especiales* de Bernard Slade; *La monja alférez* de Domingo Miras; *Miguel de Molina al desnudo* de Ángel Ruiz; *El secreto de Puente Viejo*; *Páncreas* de Patxo Telleria; *Juntos*, de Fabio Marra; *El insólito caso de Martín Piché* de Jacques Mougenot o *Llévame hasta el cielo* de Nacho A. Llorente.

Entre otros galardones ha obtenido el Premio Ciudad de Alcorcón 1998 por *Esta noche no estoy para nadie*, el Premio Teatro SGAE 2005 por *Humo*, la Mención de Honor del Lope de Vega de Teatro 2006 por *Arizona*, el Premio Lope de Vega de Teatro 2013 por *Shakespeare nunca estuvo aquí*, el Premio El Público de Canal Sur 2015, el Premio de la Crítica de Andalucía 2015, el Premio Antero Guardia de Úbeda 2015, el Premio de Teatro Andaluz Mejor Autoría 2015, el Premio Especial del Festival de Teatro de San Javier 2015 o el premio a mejor adaptación teatral en los premios LORCA 2018 por *La correspondencia personal de Federico García Lorca*.

Fue nominado al Goya 2009 en la categoría de Mejor Guión Original por *Retorno a Hansala*, y *Bon appétit* ganó la Biznaga de Plata al Mejor Guión en el Festival Málaga Cine Español 2010. Asimismo, en el 2010 fue galardonado en Nueva York con el Premio H.O.L.A. (otorgado por la Asociación de Actores Latinos) como mejor director por *El pez gordo* y en el 2011 fue nominado a los Premios A.C.E. (Asociación de Críticos del Entretenimiento) de Nueva York como director por *El pez gordo*. Por su primera película como director, *Las heridas del viento*, obtuvo el premio al mejor director andaluz en el Festival de Cine de Huelva 2017 y el premio ASECAN a mejor director novel 2018. Su último guion de la película *El inconveniente*, es finalista a los Premios de Cine Andaluz 2020.

ELENCO

DIANA NAVARRO



Diana Navarro es cantante, compositora y actriz malagueña. Artista en constante investigación, sigue fusionado Copla, Flamenco y Zarzuela con estilos tan dispares como el Pop Sinfónico o la Electrónica. Comenzó su trayectoria musical de forma independiente. Para darse a conocer se financió ella misma sus dos primeros discos. Al poco tiempo publicó su primer álbum oficial *No te olvides de mí* que en una sola semana vendió 200.000 ejemplares, al mes Disco de Oro y, poco después, Platino. Estuvo nominada en los Premios Grammy Latinos como “Artista Revelación”, al Premio del Público Canal Sur 2005 y al Premio Cadena Dial 2006.

Sus próximos discos no tardaron en llegar. En 2007 publicó *24 rosas*, que se convirtió en Disco Platino; y, en 2008, *Camino Verde*, que también obtuvo un gran recibimiento del público. Sus siguientes proyectos, *Género Chica* y *Flamenco*, fueron nominados como “Mejor Álbum Flamenco” en los Latin Grammy. Recientemente ha lanzado su último trabajo,

Resiliencia, compuesto por 13 temas cargados de dolor, superación y aceptación, da un pequeño giro a su estilo musical aunque mantiene su esencia. En el ámbito de la televisión sorprendió a toda España en su participación en la sexta edición de “Tu Cara Me Suená” con gran éxito.

Discografía: 2005 *No te olvides de mí*, 2007 *24 rosas*, 2008 *Camino Verde*, 2011 *Género Chica*, 2011 *Flamenco*, 2013 *La Esencia*, 2016 *Resiliencia*, 2018 *Coplas de Zarzuela*, 2019 *Inesperado*

ALEJANDRO VERA



Alejandro Vera nació en Elda, Alicante.

Actualmente y durante dos temporadas ha realizado el papel de Denis en *La Función Que Sale Mal*. Anteriormente ha participado en las siguientes producciones teatrales como *París, 1940*, *Lorca*, *La correspondencia personal*,

(candidato al Premio Max), y en grandes musicales como *Cabaret*, *Priscilla*, *Reina del Desierto*, *Iba en Serio* (Premio PTM Actor Revelación), *40 El Musical*, *Mamma Mia!* o *Grandes Éxitos*.

También ha participado en películas como *Yucatán* de Daniel Monzón o *La Mirada de Oscar* de Manuel Martín Cuenca, y series de televisión como *La Que Se Avecina*, *La República* o *Cuéntame Cómo Pasó*.

AVELINO PIEDAD



Avelino Piedad es un actor y bailarín gaditano.

Se formó en la ESAD de Sevilla y el Laboratorio de Investigación de Sebastián Haro, continuando sus estudios en Madrid, en la escuela Work in Progress de Darío Facal.

En danza, estudia jazz, danzas urbanas y flamenco en Sevilla, Madrid y Londres. Recibe clases de técnica vocal de Liliana Aracil y Mónica Matabuena y actualmente se encuentra en plena formación con José Masegosa.

En teatro ha formado parte del elenco del musical *El Jovencito Frankenstein*, después de cosechar algunos premios y nominaciones a mejor interpretación masculina con la gira del monólogo *OrgulloS.O.S.* la obra de Daniel Blanco y Miguel Ángel Parra.

Su experiencia ante la cámara va desde personajes episódicos en producciones como *Allí Abajo* o *Centro Médico* hasta personajes en webseries como *MAMBO* (Different Entertainment para Playz).

Su último y actual trabajo durante dos temporadas en Madrid es cover de los papeles de Max, Chris y Jonathan en *La Función Que Sale Mal*.



LAS CANCIONES

La copla es uno de los géneros más ricos de la historia musical de nuestro país. Melodías perfectas unidas a unas letras de una belleza poética excepcional, las canciones de la copla están unidas a la historia de España de una manera indisoluble. *En tierra extraña* las utiliza para contar esa historia de odio y amor, de necesidad y destino, a fin de cuentas, para contar nuestro pasado más reciente y, ojalá que nunca más, nuestro destino.

Tatuaje

Mari Cruz

Triniá

Ojos verdes

Francisco Alegre

Romance de la otra

A la lima y el limón

Me embrujaste

En tierra extraña

Y sin embargo te quiero

Pero, además de estas canciones, en nuestro espectáculo, hay otros estilos musicales que marcaron profundamente la personalidad de nuestros protagonistas: Las canciones de Broadway (en el caso de Concha Piquer) la música cubana y la canción popular española (en el caso de Federico) y el jazz (en el caso de ambos).

Blue skies

If you knew Susie

My mammy

La tarara

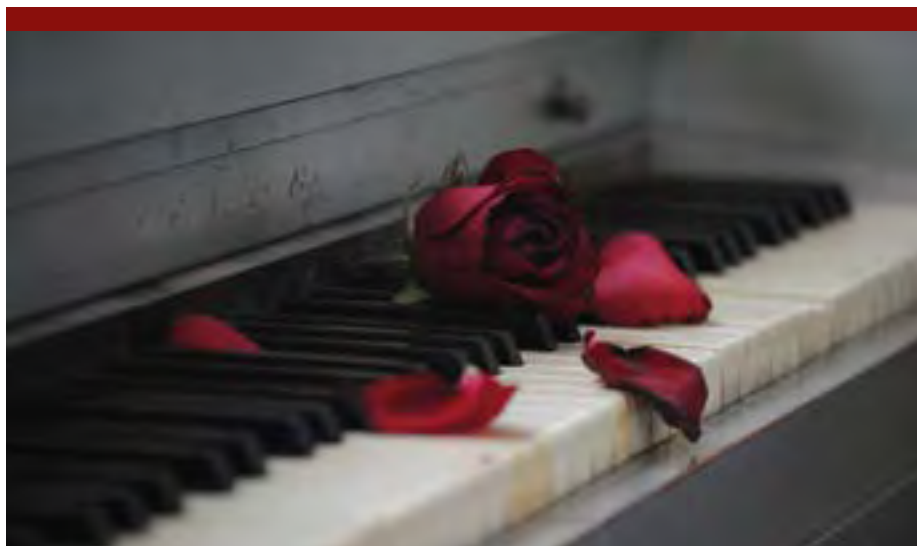
Anda jaleo

Nana de Sevilla

Por último, *En tierra extraña* también tiene espacio para dos temas originales (ambos con letra de Federico García Lorca).

En la Habana

El amor oscuro



NOTAS DEL AUTOR

En tierra extraña nos remonta a los inmediatos prolegómenos de la Guerra Civil Española, el momento más convulso y terrible de nuestra historia reciente. Aunque si nos paramos a pensar, el clima político y social en 1936 no distaba tanto de lo que podemos vivir en el momento presente.



En el panorama político convivían nacionalismos acérrimos con la extrema izquierda, pasando por fascistas, anarquistas, socialistas y otros segmentos de pensamiento más conservador, un clima de diversidad y libertades que no podía augurar el terrible destino que esperaba a España pocos días más tarde.

Y dentro de de esta situación tan convulsa, el concepto de patria se diluía, una vez más, entre los partidarios de una u otra bandera, de uno u otro himno, se diluía, en pocas palabras, entre la falta de voluntad para llegar a un lugar común, a una causa común, a ese estado mental y moral que, a fin de cuentas, debería ser una nación.

Pero para hablar de la generalidad, siempre fue mejor elegir un concreto. Estos son los tres personajes protagonistas de nuestra historia:

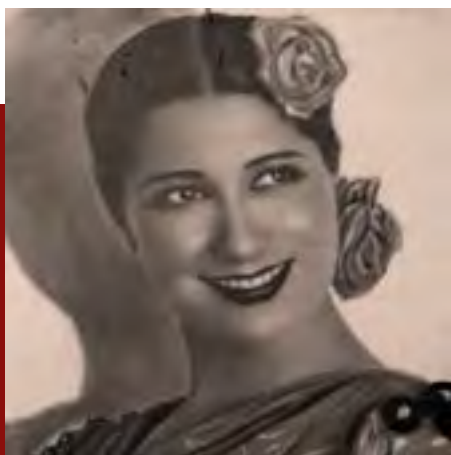
Concha Piquer
Federico García Lorca
Rafael de León

No tenemos constancia de que Concha y Federico se conocieran (Rafael si fue amigo de ambos), pero dos artistas tan famosos, con tantos lazos en común y común residencia en Madrid tuvieron, forzosamente que saber el uno del otro, formarse una opinión, admirarse, envidiarse... juzgarse.



CONCHA PIQUER

Concha Piquer (1906-1990) fue una de las artistas más carismáticas y populares de nuestro país en el siglo XX. Intérprete prodigiosa, su voz y su estilo recorrieron medio mundo paseando incansablemente el nombre de “España”, o al menos, de “una España”, hasta su repentino abandono de los escenarios en 1958.



Fue descubierta por el maestro Manuel Penella, que preparaba el estreno de su ópera *El gato montés* en Nueva York, ciudad en la que pasó cinco años, cantando en muchos teatros. Viajaba siempre con un montón de baúles pues tenía la costumbre de alquilar una casa en el lugar donde estuviera de gira. A raíz de esto se acuñó la famosa expresión «el baúl de la Piquer».

Concha, creó su propia compañía con la que montó sus espectáculos, que ella misma dirigía con mano de hierro (despidió a Manolo

Caracol por un retraso a la hora de comenzar la función y, era regla general en su empresa, que cualquier artista que saliera a escena con la ropa sucia o mal planchada o quien se retrasara en los ensayos, era multado). Esa fue la educación profesional que recibió en Broadway: el trabajo es sagrado y no se juega con él.

Mujer poco convencional, rompió las normas de su época manteniendo una aireada relación con un hombre casado, el torero Antonio Márquez, con quién se tuvo que casar en América ya que en España él no se podía divorciar. Y tuvieron una hija. Nada podía impedir que Concha consiguiera sus sueños, fueran estos los que fueran.

Aunque mimada por el régimen de Franco, los roles de mujer fatal, pícara o liberada que aparecían en sus canciones no estaban muy de acuerdo con el orden moral que preconizaba el gobierno, que, sin embargo, no dudó en apropiarse de su obra e imagen con el objetivo de promocionarse en el exterior. Nombrado fue su problema con la censura a cuenta de la letra de la canción *Ojos verdes*, cuyo primer verso, “apoyá en el quicio de la mancebía”, se ordenó desde las altas instancias que fuera sustituido por “apoyá en el quicio de la puerta mía”; cosa a la que ella se negó rotundamente. Y eso que a Concha, en un principio, no le gustó demasiado ni la letra y ni el estribillo de esta canción. “Rafael, ¿no te parece a ti que hay mucho verde, mucho verde?”.

FEDERICO GARCÍA LORCA

Federico García Lorca (1898-1936), nuestro poeta más universal, se convirtió, tanto en nuestro país como fuera de él, en el estandarte de “la otra España”, la que tuvo que huir, exiliarse, hincar la rodilla o directamente, ocupar un lugar en el cementerio.



Federico lo llenaba todo. Como una bocanada de aire nuevo, entraba en cualquier lugar y al poco tiempo solo existía él. Su forma de hablar o de callar. De tocar o de reír. Como dijo Jorge Guillén, “Cuando estás con Federico, no hace ni frío ni calor. Hace Federico”. Era un clima en sí mismo, una temperatura diferente y generó, dicen, decenas de atenciones. Una vez que estabas con Lorca no querías separarte de él nunca más.

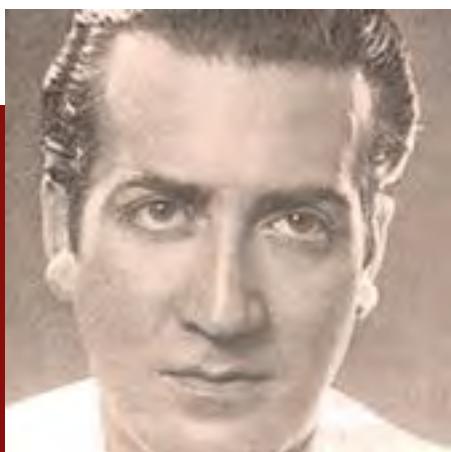
Inquieto, creador, divertido y sociable (aunque también tendente a la depresión y a la profunda angustia) se licenció a duras penas en derecho en la Universidad de Granada. En

1919 llegó a Madrid donde trabó amistad con poetas de su generación como Juan Ramón Jiménez y Machado o artistas como Dalí (de quién se enamoró perdidamente) o Buñuel, que dejarían una profunda huella en su obra y su personalidad. En 1921 publicó su primera obra en verso, Libro de poemas, con la cual, a pesar de acusar las influencias románticas y modernistas, consiguió llamar poderosamente la atención. Entre 1921 y 1924, escribió una obra basada en el folklore andaluz, el Poema del cante jondo publicado en 1931, un libro ya más maduro, con el que aparece por primera vez su rasgo característico: la identificación con lo popular. Este rasgo lo llevó a su plena madurez con el Romancero gitano. Tras este éxito, pero bajo una profunda depresión que le llevó casi al suicidio, Lorca viajó a Nueva York (1929), donde escribiría Poeta en Nueva York. Su posterior visita a Cuba cambió por completo su visión de la vida y abrió su mente a nuevos derroteros artísticos y personales. Un nuevo Federico había nacido. De vuelta a España fue nombrado director de La Barraca y sus obras cosecharon un enorme éxito tanto dentro como fuera de nuestras fronteras. La Casa de Bernarda Alba, su obra maestra, fue también la última, ya que en ese mismo año (1936), al estallar la guerra civil, fue detenido por las fuerzas franquistas y fusilado.



RAFAEL DE LEÓN

Rafael de León (1908-1982) sevillano, aristócrata, poeta, músico y reconocido homosexual fue el letrista de algunas de las más célebres canciones españolas del siglo XX, formando el prolífico trío Quintero, León y Quiroga. Suyas son las letras de temas como *Tatuaje*, *Ojos verdes*, *La zarzamora*, *A ciegas*, *A tu vera*, *A la lima y al limón*, *Pena, penita, pena* o *María de la O*.



Desde entonces se convirtieron en inseparables y para ella escribiría algunas de sus más famosas letras.

Por otro lado, la unión de Rafael y Lorca fue amistosa y literaria, la obra del granadino siempre marcó en buena medida las creaciones de Rafael. Esta relación fue definida como influencias para unos y como plagio para los detractores de las letras de la Copla. Muchos acusaban a Rafael de León de imitar a Lorca, apodándole “Lorca con sifón”, a lo que el sevillano respondía irónicamente: “Yo es que no hago verso, sino berza”.

En tierra extraña nos habla del posible encuentro de estos tres personajes: Federico, Concha y Rafael. Fabula con esa posible cita que, de haberse producido, desde luego no habría dejado a ninguno de ellos indiferente.

Durante su servicio militar en Sevilla conoció a Concha Piquer cuando ella actuaba en el Teatro Lope de Vega. Famosa es la anécdota de ese día. Rafael, tras la actuación, se acercó al camerino para saludar a la cantante:

- ¿Es usted Conchita Piquer?
- ¿Y usted es maricón?
- ¿En que lo ha notado?
- En la gorra.



LA OBRA

Estreno Noviembre 2021

Teatro Español. Madrid

Abierta contratación a partir de enero 2022

Distribución: SEDA

Elena Cañellas | elena@comolaseda.com | 667 069 744

Dácil González | dacil@comolaseda.com | 656 234 362

